

ΘΗΣΑΥΡΟΙ ΤΗΣ ΚΡΗΤΙΚΗΣ ΓΗΣ 2

(ΧΛΩΡΙΔΑ)



ΚΡΙΝΑΚΙ ΤΗΣ ΘΑΛΑΣΣΑΣ



ΠΕΡΙΒΑΛΛΟΝΤΙΚΟ ΠΡΟΓΡΑΜΜΑ

ΕΝΔΕΙΚΤΙΚΗ ΚΡΗΤΙΚΗ ΧΛΩΡΙΔΑ

ΧΛΩΡΙΔΑ ΤΗΣ ΚΡΗΤΗΣ : ΧΑΡΑΚΤΗΡΙΣΤΙΚΑ ΕΙΔΗ

1. ΚΡΙΝΑΚΙ ΤΗΣ ΘΑΛΑΣΣΑΣ (ΠΑΓΚΡΑΤΙΟ ΤΟ ΠΑΡΑΛΙΟ *Pancratium maritimum*)

Καθώς τελειώνει το καλοκαίρι, αρχίζει να κάνει την εμφάνιση του μία πανέμορφη αμαρυλλίδα, το γνωστό κρινάκι της θάλασσας. Πολυετές βολβώδες φυτό με παχύ κορμό σαν καλάμι ύψους περίπου 40 cm, το δερζικό του σύστημα φτάνει το 1,5 μέτρο. Θα το συναντήσουμε μόνο στις αμμώδεις παραλίες της μεσόγειου, όπου έχει απομείνει πλέον καθώς δέχεται ισχυρή επίθεση από την τουριστική ανάπτυξη στις παραθαλάσσιες περιοχές και γι' αυτό είναι είδος υπό παρακολούθηση. Είναι γνωστό από αρχαίες εικονογραφήσεις στην Κρήτη , στα παλάτια της Κνωσού και από τις υστεροκυκλαδικές τοιχογραφίες στη Σαντορίνη.



Βγάζει τα φύλλα του τον χειμώνα που το καλοκαίρι ξεραίνονται και τότε βγαίνουν μέσα από τη καυτή άμμο τα άνθη του. Λευκά, αρωματικά και τεράστια με κίτρινους ανθήρες που κάθονται πολύ κομψά πάνω στους στήμονες. Τα άνθη ανοίγουν αργά το απόγευμα προς το βράδυ. Οι μικροσκοπικοί μαύροι και ελαφροί σπόροι του επιπλέουν στη θάλασσα η οποία τους ταξιδεύει σε μεγάλες αποστάσεις και κάποια στιγμή τους βγάζει σε κάποια άλλη ακτή και αυτός είναι ο ένας τρόπος πολλαπλασιασμού του (ο άλλος είναι με τους βολβούς).

ΕΥΕΛΙΚΤΗ ΖΩΝΗ

Πρόγραμμα : «Θησαυροί της κρητικής γης»

Το μυθικό κρινάκι της άμμου που εντυπωσιάζει για τον τόπο που επιλέγει να φυτρώνει και την εποχή της ανθοφορίας του ονομάζεται *Pancretium maritimum* (Παγκράτιο το παράλιο) από το ελληνικό *Pancretium* - παν + κραταιός, για την υποτιθέμενη φαρμακευτική δύναμη του φυτού, (*Pandocrator*) – παντοδύναμο, και το λατινικό *Maritimum* που σημαίνει "από την θάλασσα-ακτή" ονομάζεται ακόμα Ασφόδελος της Θάλασσας, κρινάκι του Αγίου Νικολάου και Νάρκισσος της θάλασσας.



Το κρινάκι της θάλασσας λοιπόν είναι μια πανέμορφη αμαρυλλίδα, φυτό πολυετές κρυπτόφυτο (ένα μεγάλο μέρος του χρόνου υπάρχει μόνο ως βολβός στην άμμο) με κορμό που φτάνει τα 40 εκατοστά ,το ριζικό του σύστημα είναι βολβοειδές και φτάνει μέχρι και 1,50 μέτρο, σχεδόν κολυμπάει στη θάλασσα, ευδοκίμει και αυτοφύεται σε αμμώδεις παραλίες και είναι είδος υπό παρακολούθηση γιατί κινδυνεύει. Τα κρινάκια της Θάλασσας (*Pancretium maritimum*) έκαναν και πάλι την εμφάνισή τους στις παραλίες και τους αμμόλοφους της Νάξου Εδώ και 2500 τουλάχιστον χρόνια επιμένουν να φυτρώνουν στην καυτή και άνυδρη άμμο του καλοκαιριού και να χαρίζουν σε όσους τα παρατηρούν το σπάνιο άρωμά τους. Ονομάζονται και κρινάκια της

ΕΥΕΛΙΚΤΗ ΖΩΝΗ

Πρόγραμμα : «Θησαυροί της κρητικής γης»

Παναγιές μιας και πρωτανθίζουν το Δεκαπενταύγουστο. Είναι ένα υπέροχο και σπάνιο φυτό που ανθίζει και με τη δυνατή και γλυκιά μυρωδιά του αποτελεί ένα αληθινό στολίδι, ένα θαύμα της φύσης ! Είναι πολυετές, τα άνθη του (τα κρίνα) εμφανίζονται μέσα από την καυτή άμμο, έχει το καθένα έξι πέταλα και διαμορφώνουν ένα στέμμα όπως οι ασφόδελοι και γι' αυτό ονομάζεται «θαλάσσιος ασφόδελος» ...

Βγάζει τα φύλλα του το χειμώνα και το καλοκαίρι ξεραίνονται, σαν να καίγονται από την καυτή άμμο και εκείνη ακριβώς την στιγμή μέσα στον καυτό ήλιο του καλοκαιριού πετάγονται κάτασπρα τα άνθη του τεράστια, συμμετρικά, αρωματικά, έχει το καθένα έξι πέταλα και διαμορφώνουν ένα στέμμα όπως οι ασφόδελοι με 6 στήμονες και κίτρινους ανθήρες, μισανοίγουν αργά το απόγευμα προς το βράδυ, τότε που οι καυτές ακτίνες του ήλιου πηγαίνουν για ύπνο για να φθάσουν στο ζενίθ του ανοίγματος, όσο η νύχτα προχωρεί, αυτό ευνοεί τις νυχτόβιες πεταλούδες, που έχει επιλέξει, το φυτό για να κάνουν την επικονίαση.



Λίγο αργότερα το φθινόπωρο θα βγουν οι καρποί του κάψα, όταν ανοίξουν (συνήθως στα μέσα του φθινοπώρου) πετάγονται μακριά τα σπόρια μαύρα ακανόνιστα πολύ ελαφριά ώστε να μπορούν να ταξιδεύσουν, με τον αέρα και με τα κύματα σε κάθε ακρογιαλία που θα

ΕΥΕΛΙΚΤΗ ΖΩΝΗ

Πρόγραμμα : «Θησαυροί της κρητικής γης»

βρουν ιδανικές συνθήκες, ώστε να δημιουργήσουν, νέες αποικίες, επιτελώντας ένα πολύ σημαντικό οικολογικό καθήκον, να συγκρατούν την ρευστή από το έλεος των ανέμων και των κυμάτων άμμο και να στολίζουν τις ακρογιαλιές μας.

Οι σπόροι στο κέντρο τους έχουν ένα μικρό βολβό που είναι ο πραγματικός σπόρος. Θάβονται στην άμμο ψάχνοντας για υγρασία. Όσοι επιζήσουν μετά από 4-5 χρόνια θα ανθίσουν και θα συνεχίσουν τον κύκλο της ζωής τους, βλασταίνουν στο τέλος του χειμώνα ή στις αρχές της άνοιξης ,εκτός όμως από τους σπόρους πολλαπλασιάζεται και με βολβούς.

Το «HAVATSELET HA'SHARON», αναφέρεται στο Άσμα των Ασμάτων (στίχος 2:1). Είναι γενικά αποδεκτό ότι αυτό το λουλούδι ταυτίζεται με το *Ranunculus maritimus*. Συμβολίζει την ανθοφορία των έρημων γαιών και την εξέλιξη τους, στο "μεγαλείο του Καρμέλ και του Σιαρόν" , (Ησαΐας 35:1-2). Στην Αρχαία Ελλάδα τα λουλούδια αποτελούσαν μέρος της ζωής των ανθρώπων. Η θρησκεία, η τέχνη, οι μύθοι, ή ιατρική, οι τελετές και άλλες δραστηριότητες ήταν συνυφασμένες με τα λουλούδια. Στη Μινωική περίοδο ή τέχνη της διακόσμησης είναι γεμάτη από την μαγεία που ασκούσαν τα λουλούδια στους ανθρώπους και αναδεικνύουν ένα υψηλό επίπεδο πολιτισμού ανθρωποκεντρικό, ευαίσθητο, μεγαλειώδη.



ΕΥΕΛΙΚΤΗ ΖΩΝΗ

Πρόγραμμα : «Θησαυροί της κρητικής γης»

Υπάρχει μια τοιχογραφία στο ανάκτορο της Κνωσού "το μπλε πουλί" όπου στη κάτω δεξιά γωνία υπάρχει η πρώτη σωζόμενη αναπαράσταση του Ρανκρατίου στον κόσμο. Το «Rancretium maritimum» όπως όλοι οι κρίνοι ήταν ιερό λουλούδι για τους μινωίτες με την ίδια θρησκευτική σημασία. Είναι γνωστό από αρχαίες εικονογραφήσεις στην Κρήτη, στα παλάτια της Κνωσού. Η πρώτη παράσταση του Rancretium αναφέρεται από τον Έβανς, ο οποίος την ανακάλυψε κατά τις ανασκαφές που έκανε στο παλάτι της Κνωσού (1896). Αργότερα αναφέρεται από τον Μαρινάτο (1967 - 1972) κατά τις ανασκαφές στη Θήρα. Έχει μια ιστορία σχεδόν μυθική βρέθηκε σε ζωγραφιά που έγινε πριν 3.500 χρόνια στις υστεροκυκλαδικές τοιχογραφίες στο Ακρωτήρι της Σαντορίνης, στο Ανάκτορο που ανάσκαψε ο Μαρινάτος. Στις τοιχογραφίες απεικονίζεται χωρίς τα εξωτερικά πέταλα. Στο απόγειο της δόξας του Μινωικού πολιτισμού, όταν η τέχνη είχε φτάσει σε ένα υψηλό επίπεδο ανάπτυξης, τα λουλούδια και τα φυτά χρησιμοποιούνται για την ομορφιά τους και ως αισθητική απόλαυση.

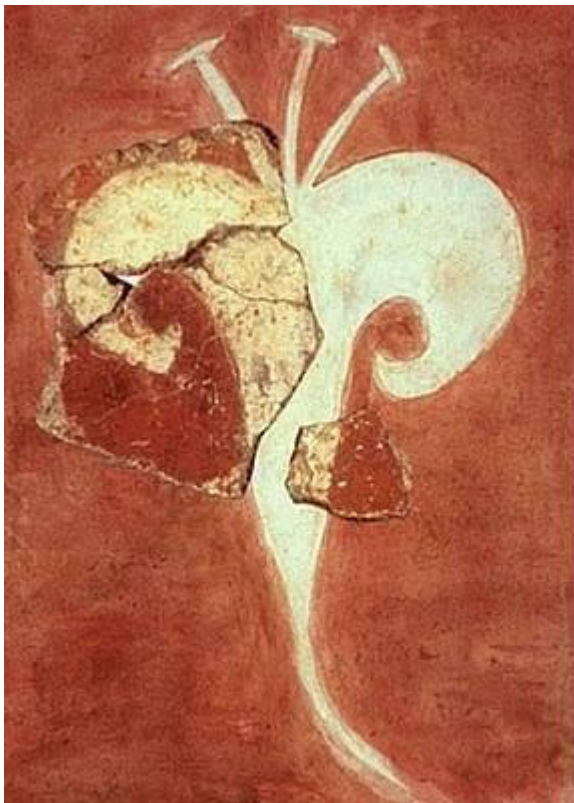


Ο Μινωικός πολιτισμός από το 2250 π.Χ. περίπου , για πρώτη φορά στην ιστορία της ανθρωπότητας τα φυτά εμφανίζονται στην τέχνη για

ΕΥΕΛΙΚΤΗ ΖΩΝΗ

Πρόγραμμα : «Θησαυροί της κρητικής γης»

την ομορφιά τους και όχι μόνο για την πρακτικότητα τους. Το χρονικό διάστημα από το 1700 - 1450 π.Χ. έχει κληθεί σαν νατουραλιστικό επειδή τα φυτά είναι ζωγραφισμένα με τις βοτανικές τους λεπτομέρειες και ως εκ τούτου μπορούμε να τα αναγνωρίζουμε χωρίς δυσκολία. Αυτό το ύφος, ωστόσο, όταν επαναλαμβάνεται για μεγάλο χρονικό διάστημα, και καθώς περνούσαν τα χρόνια έγινε σχεδόν συμβολική η απεικόνιση τους και δίνει απλώς ενδείξεις για το αρχικό σχήμα του ζωγραφισμένου φυτού.



Το πρώτο πράγμα που συναντούσαν οι θαλασσοκράτορες ναυτικοί της μινωικής Κρήτης με τα ιστιοφόρα τους, γυρνώντας τις ατέλειωτες ακρογιαλιές της μεσογείου ήταν πλήρη ανθισμένα *Panocratium maritimum* καθώς η εποχή ανθοφορίας τους συμβαδίζει με την εποχή του χρόνου που υπήρχαν ευνοϊκές συνθήκες (μελέμια) για ιστιοπλοΐα. Στις ανασκαφές της Θήρας φαίνεται το ίδιο φυτό να απεικονίζεται σε ένα είδος λάβαρο που έμπαινε σαν έμβλημα σε όλα τα Μινωικά πλοία όταν ήταν σε πόλεμο, σε μικρογραφία της Θήρας, φαίνεται ότι ο στόλος

ΕΥΕΛΙΚΤΗ ΖΩΝΗ

Πρόγραμμα : «Θησαυροί της κρητικής γης»

του Αιγαίου εκπροσωπείται σε όλα τα πλοία που έχουν ως σημαία το ίδιο σύμβολο το *Pancratium maritimum*.

Το *Pancratium maritimum* ήταν ένα πολύ σημαντικό φυτό ,για τα νησιά του Αιγαίου και το σύμβολο των ισχυρών χωρών του Μίνωα. Επιπλέον, αποδεικνύει την μοναδικότητα του Αιγαίου με αμετάβλητες οικολογικές συνθήκες από τη Μεσολιθική εποχή μέχρι σήμερα.

Η θρησκευτική σημασία του φυτού είναι αδιαμφισβήτητη πιστεύεται ότι όλες οι παραστάσεις των λουλουδιών, με κατώτερη ωοθήκη, πολλούς στήμονες και καμπύλα πέταλα συνδέονται με το *maritimum Pancratium*.



Το φυτό Παγκράτιο μάλλον χρησιμοποιούταν σε τελετές μύησης και στα ελευσίνια μυστήρια, μνημένος στα ελευσίνια μυστήρια ήταν ο "Παντοδύναμος" Ηρακλής γιος του "Παντοκράτορα" Δία, ο οποίος Ηρακλής, ήταν ο εμπνευστής και ο πρώτος νικητής του αρχαίου αγωνίσματος "Παγκράτιο" μια μορφή πυγμαχίας και πάλης. Ο Θεόφραστος γράφει για το Παγκράτιο είναι ένας είδος κρεμμυδιού χρησιμοποιείται ως αντίδοτο σε δηλητηριάσεις και σε μαγιές, αλλά

ΕΥΕΛΙΚΤΗ ΖΩΝΗ

Πρόγραμμα : «Θησαυροί της κρητικής γης»

είναι δύσκολο να το ξεριζώσει κανείς. Χρησιμοποιείται ως τονωτικό και ειδικά ως τονωτικό του καρδιακού και νευρικού συστήματος είναι ακόμα αντιβακτηριδιακό, αντιμυκητιακό, αντιφλεγμονώδες, αντιπαρασιτικό πολλά συστατικά έχουν ανιχνευθεί στο Παγκράτιο με αντιβιοτική δράση, πολλές ασθένειες όπως το Αλτσχάιμερ, αλλά και σαν τονωτικό της μνήμης, έχει επίσης χρησιμοποιηθεί ως σπητικό μαλακτικό αλλά και για παθήσεις των νεφρών. Οι αρχαίοι χρησιμοποιούσαν το χυμό από το φυτό Παγκράτιο μαζί με μέλι. Λένε ότι είναι τόσο έντονο το άρωμα του που κρατάει τα πρόβατα μακριά από τις ακτές.

Δυνατό, πολυταξιιδεμένο και ανθεκτικό το κρινάκι μας σαν το Οδυσσέα. Αυτό φυτό πρέπει να έδωσε ο Ερμής στο Οδυσσέα για να μπορέσει να αντιμετωπίσει τα μάγια της Κίρκης. Ο Όμηρος το ονόμαζε Μόλυ και το περιέγραφε σαν ένα «φυτό με άνθη άσπρα σαν το γάλα».



Το *Pancreatium* το συναντάμε στις αμμώδεις ακτές της Μεσογείου σε χώρους όπου κοινώνιες φυτών αναπτύσσονται σε αμμώδη εδάφη και εκεί όπου οι άνεμοι ευνοούν το σχηματισμό θινών, αυτές οι οικολογικές συνθήκες δεν είναι και πολύ διαφορετικές από αυτές της προϊστορικής

ΕΥΕΛΙΚΤΗ ΖΩΝΗ

Πρόγραμμα : «Θησαυροί της κρητικής γης»

εποχής. Όπως είναι γνωστό στην περιοχή του Αιγαίου υπάρχουν τα Μελτέμια είναι βόρειοι άνεμοι που πνέουν στην Ανατολική Μεσόγειο κατά τη διάρκεια των καλοκαιρινών μηνών, αρχίζουν ως ένα ελαφρύ αεράκι το Μάιο, και να γίνει πιο έντονο, τον Ιούνιο, ισχυρότεροι άνεμοι επικρατούν από την μέση του Ιουλίου μέχρι και τον Αύγουστο και εξασθενούν το Σεπτέμβριο. Η εμφάνιση του Pancratium, στην περιοχή της Μεσογείου παρουσιάζει μεγάλο ενδιαφέρον.

Χρησιμοποιώντας αυτούς τους ζωοδόχους ανέμους του καλοκαιριού ξεκινάει να ανθίζει στα μέσα του Ιουλίου, υπό την επίδραση των κυμάτων της θάλασσας και του αέρα που στέλνει σταγονίδια θαλασσινού νερού πάνω στα άνθη που παίρνουν το χρώμα της αγνότητας ιερό άσπρο σαν το αλάτι και την αφρισμένη από τα ακούραστα κύματα θάλασσα. Στο τέλος του Αυγούστου φτάνει στο υψηλότερο σημείο άνθισης και το άρωμα τώρα έντονο ισχυρό φτάνει μέχρι την θάλασσα ανταποδίδοντας έτσι το χρέος του προς την θάλασσα που το δρόσισε να αντέξει τον ζεστό ήλιο και την καυτή άμμο. Στα μέσα του Σεπτεμβρίου, μαζί με τα μελτέμια λήγει και η περίοδο ανθοφορίας του.

ΚΙΝΔΥΝΟΙ ... & ΜΕΤΡΑ ΠΡΟΣΤΑΣΙΑΣ

Το φυτό αυτό που εδώ και αιώνες ήταν ανθεκτικό στο χειμérico κύμα, την ανυδρία, τον δυνατό άνεμο, τον καυτό ήλιο και το κρύο, δεν αντέχει το ίδιο απέναντι στη «μοντέρνα» ανθρώπινη δραστηριότητα. Σήμερα, η άναρχη οικιστική ανάπτυξη κι οικοδόμηση στις παραθαλάσσιες περιοχές, η εκμετάλλευση των παραλιών (ομπρέλες, ξαπλώστρες, κλπ), ο μαζικός τουρισμός (που φέρνει ακόμα και δίκυκλα moto-cross αλλά και τις διαβόητες «γουρούνες» στην άμμο), η ρύπανση και η μόλυνση, αλλά και η ανθρώπινη ματαιοδοξία, η άγνοια των επισκεπτών που πολλές φορές το κόβουν ή το ξεριζώνουν, ο καθαρισμός της παραλίας με μηχανικά μέσα και πολλοί άλλοι παράγοντες αποτελούν αιτίες να λιγοστεύουν με μεγάλη ταχύτητα οι πληθυσμοί του και προκαλούν προβλήματα στην επιβίωσή του.

ΕΥΕΛΙΚΤΗ ΖΩΝΗ

Πρόγραμμα : «Θησαυροί της κρητικής γης»

Το Συμβούλιο της Ευρώπης, το έχει χαρακτηρίσει ως σπάνιο και απειλούμενο είδος και για την προστασία του, προτείνει: Οριοθέτηση των περιοχών όπου αυτοφύεται και αναπαράγεται το κρινάκι. Απαγόρευση καθαρισμού με οποιονδήποτε τρόπο των παραπάνω περιοχών όχι μόνο προς αποφυγή διατάραξης του ευαίσθητου αμμώδους εδάφους, όπου αυτό αναπτύσσεται, αλλά και προς αποφυγή ενδεχόμενης συλλογής και απομάκρυνσης του σπόρου του. Απαγόρευση κοπής του. Ενημέρωση και ευαισθητοποίηση του κοινού για τη σπουδαιότητα διατήρησης και εξάπλωσης του είδους.

Από αυτό το καλοκαίρι και μετά αν είστε τυχεροί και τα δείτε θαυμάστε τα, μυρίστε τα, αλλά μην τα κόψετε, ούτε να τα ξεριζώσετε, για να είναι για πολλά χρόνια εκεί, να μας θυμίζουν την ιστορία μας, την καταγωγή μας, για να παίρνουμε δύναμη από το παράδειγμά τους, που μπορούν να επιβιώνουν μέσα σε ένα κατά τα άλλα αφιλόξενο τόπο για πολλά άλλα φυτά, ας αναπτύξουμε την οικολογική μας συνείδηση πριν είναι αργά, να εμπνευστούμε από την ομορφιά τους και την αρμονία τους, να ξαναβρούμε το χαμένο μέτρο μέσα μας και ας τα αφήσουμε παρακαταθήκη στα παιδεία μας, μια και δεν έχουν μείνει και πολλά πράγματα να τους αφήσουμε.

«Γροικώ του κρίνου μυρωδιά στη θάλασσα το αέρι
σα να μου πέμπει η αμοναξά του έρωτα χαμπέρι»

